

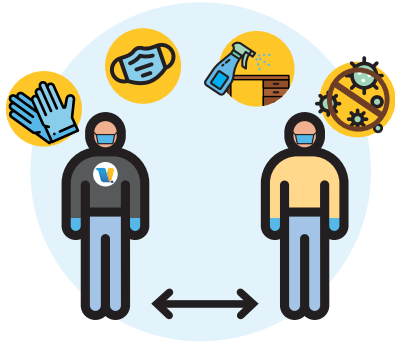


GIẢI PHÁP BẦU CỬ CHO MỌI NGƯỜI



KẾ HOẠCH BẦU CỬ AN TOÀN

“Kế Hoạch Bầu Cử An Toàn” của Quận Los Angeles phù hợp với “Hướng Dẫn Điều Hành Bầu Cử theo COVID-19” của California. Mỗi thể loại được phát triển với sự tham vấn của các cơ quan y tế có liên quan bằng cách sử dụng thông tin y tế công cộng tốt nhất hiện có sẵn, bao gồm hướng dẫn do Trung Tâm Kiểm Soát và Phòng Ngừa Dịch Bệnh Hoa Kỳ (CDC) và các viên chức y tế công cộng của California cung cấp.



Phòng Văn Khố/Chánh Lục Sự Quận Los Angeles(RR/CC) sẽ:

- Xây dựng một kế hoạch bảo vệ cụ thể cho địa điểm bỏ phiếu.
- Huấn luyện nhân viên về các biện pháp hạn chế sự lây lan của COVID-19, bao gồm việc họ tự kiểm tra các triệu chứng và ở nhà khi cần thiết.
- Thiết lập các biện pháp phòng ngừa và tự sàng lọc cho nhân viên.
- Thiết lập và truyền đạt sự hướng dẫn về khoảng cách tiếp xúc.
- Thực hiện các giao thức về rửa tay, khẩu trang và khử trùng.

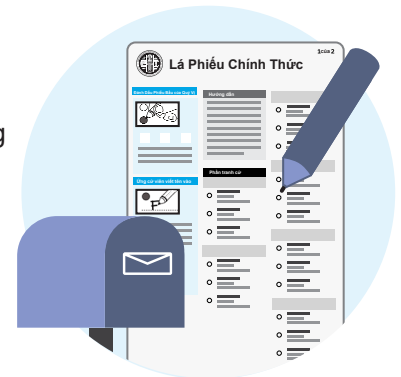
DÀNH CHO CỬ TRI

Tất cả các cử tri đã ghi danh sẽ được gửi một lá phiếu Bầu bằng Thư.

Quận L.A sẽ khuyến khích cử tri ở nhà và bỏ phiếu bằng cách sử dụng lá phiếu gửi qua thư của họ. Tuy nhiên, đối với một số cá nhân, việc bỏ phiếu trực tiếp vẫn sẽ được ưa chuộng hơn. Bất cứ nơi nào việc bỏ phiếu trực tiếp được cung cấp, chúng tôi sẽ tuân theo hướng dẫn về an toàn và sức khỏe cộng đồng của Tiểu bang và Quận để cung ứng một môi trường bỏ phiếu an toàn.

Thông tin COVID-19 cho việc Bỏ Phiếu Trực Tiếp:

- Cử tri phải đeo khẩu trang trong Trung Tâm Bầu Cử.
- Khẩu trang và găng tay có sẵn cho cử tri nếu được yêu cầu.
- Thuốc sát khuẩn tay sẽ được cung cấp khi vào và ra khỏi Trung Tâm Bầu Cử. Thuốc sát khuẩn tay cũng sẽ có sẵn tại các trạm quan trọng trong quá trình bỏ phiếu.
- Sự giãn cách giao tiếp sẽ được khuyến khích trong khi xếp hàng chờ đợi và trong suốt quá trình làm thủ tục và bỏ phiếu.
- Danh Sách Cử Tri dạng Điện Tử và Các Thiết Bị Đánh Dấu Lá Phiếu sẽ được khử trùng sau mỗi cử tri.
- Cử tri sẽ được khuyến khích thực hiện các biện pháp để đẩy nhanh quá trình bỏ phiếu của họ để hạn chế thời gian của họ trong Trung Tâm Bầu Cử. Điều này bao gồm việc xác minh trước sự ghi danh của cử tri, sử dụng Lá Phiếu Mẫu Tương Tác (ISB) để đánh dấu trước các lựa chọn và mang theo Lá Phiếu Mẫu của họ để tăng tốc độ thủ tục vào cửa của cử tri.
- Cử tri sẽ được khuyến khích tận dụng việc bỏ phiếu sớm và bỏ phiếu sau giờ cao điểm nếu có thể.
- Bỏ Phiếu Bên Ngoài Phòng Phiếu sẽ tiếp tục dành sẵn cho những cử tri không thể vào Trung Tâm Bầu Cử.



**Bầu Cử An Toàn
Tại Nhà,
Để Tiếng Nói của
Quý Vị Được
Lắng Nghe!**



DÀNH CHO NHÂN VIÊN BẦU CỬ

Nhân Viên Bầu Cử sẽ được huấn luyện để thực hiện các hướng dẫn sau:

- Tuân theo các biện pháp phòng ngừa khi ở nhà để giúp hạn chế sự lây lan của COVID-19.
- Không đến Trung Tâm Bầu Cử nếu được chẩn đoán nhiễm COVID-19, có triệu chứng, hoặc phải tuân theo lệnh cô lập hoặc cách ly.
- Xác nhận tự sàng lọc như một phần của việc đăng nhập hàng ngày của nhân viên.
- Rửa tay thường xuyên hoặc sử dụng thuốc sát khuẩn tay khi không có xà phòng và nước.
- Mang dụng cụ bảo hộ bao gồm khẩu trang, khăn che mặt và găng tay.
- Thiết lập các quy tắc không đụng chạm để nhân viên tránh chào hỏi đồng nghiệp và cử tri qua cách đụng chạm thân thể: "Giãn cách bắt đầu từ khi chào hỏi."
- Thường xuyên khử trùng các vật dụng làm việc và các bề mặt thường sử dụng.
- Khử trùng Danh Sách Cử Tri dạng Điện Tử và Thiết Bị Đánh Dấu Lá Phiếu trước khi bắt đầu ngày mới, sau mỗi cử tri, theo lịch trình hàng giờ và vào thời điểm đóng cửa.
- Giảm thiểu việc sử dụng các vật dụng dùng chung.
- Hạn chế khách thăm quan không cần thiết vào Trung Tâm Bầu Cử.
- Đặc biệt lưu ý khử trùng thiết bị trước khi cử tri khuyết tật sử dụng vì họ có thể tương tác với thiết bị theo những cách khác nhau và một số người có thể có các nhược điểm sức khỏe riêng. Trợ năng điều khiển cho thiết bị bỏ phiếu sẽ được làm sạch trước và sau mỗi lần sử dụng.
- Lớp vỏ bọc dùng một lần có thể bỏ đi của thiết bị cho tai nghe sẽ được cung cấp và thay thế sau mỗi lần sử dụng.

BỔ CỤC TRUNG TÂM BẦU CỬ

- Bổ cục đặc chế Trung Tâm Bầu Cử sẽ được kiến tạo cho từng địa điểm, bảo đảm khoảng cách tiếp xúc phù hợp trên toàn bộ Trung Tâm Bầu Cử trong phạm vi có thể.
- Giao thông đi lại một chiều.
- Các tuyến đường riêng biệt cho sự ra/vào ở nơi có thể.
- Cửa mở được gia cố.
- Cửa sổ sẽ được mở để tăng lưu thông không khí ở nơi có thể.
- Trạm làm thủ tục và Thiết Bị Đánh Dấu Lá Phiếu sẽ được sắp đặt để tạo khoảng cách tiếp xúc.
- Mỗi trung tâm bầu cử sẽ có một trạm dừng ở lối vào, nơi cử tri sẽ được cung cấp thuốc sát khuẩn tay. Khẩu trang và găng tay sẽ có sẵn cho cử tri nếu cần. Một nhân viên bầu cử sẽ túc trực tại đây để nhắc nhở các cử tri về các biện pháp phòng ngừa đặc biệt.
- Nếu thời tiết cho phép, số lượng cử tri tại cơ sở sẽ được giới hạn bằng cách xếp hàng ngoài trời.

BIỂN BÁO

- Biển báo để nhắc nhở cử tri, quan sát viên và nhân viên về khoảng cách tiếp xúc, khẩu trang và các kiểu giao thông đi lại được cập nhật.
- Biển báo rõ ràng để chỉ ra khoảng cách thích hợp.
- Được dán ở lối vào và những vị trí dễ nhìn thấy.
- Các dấu hiệu trực quan (ví dụ: dấu sàn, băng dính màu hoặc biển báo) sẽ được triển khai để nhắc nhở nhân viên và cử tri về khoảng cách thích hợp.

TRUYỀN THÔNG, TRUYỀN THÔNG XÃ HỘI VÀ TRUYỀN THÔNG TRỰC TIẾP

Chiến dịch truyền thông của Quận sẽ bao gồm các thành phần sau:

- Bầu bằng thư là một lựa chọn an toàn để tránh phơi nhiễm với COVID-19 trong khi bỏ phiếu.
- Có các giải pháp thay thế để cung cấp lá phiếu thay thế hoặc giúp quý vị bỏ phiếu mà không cần vào địa điểm bỏ phiếu bao gồm các thủ tục đối với yêu cầu thay thế, thùng nhận phiếu và bỏ phiếu bên ngoài phòng phiếu.
- Nếu quý vị phải vào địa điểm bỏ phiếu, hãy vui lòng:
 - Đeo khẩu trang.
 - Duy trì khoảng cách tiếp xúc thích hợp với những người không ở cùng gia đình quý vị.
 - Sử dụng thuốc sát khuẩn tay trước khi đến trạm làm thủ tục và sau khi bỏ phiếu.
 - Tuân theo bất kỳ hướng dẫn bổ sung nào được cung cấp tại địa điểm bỏ phiếu.